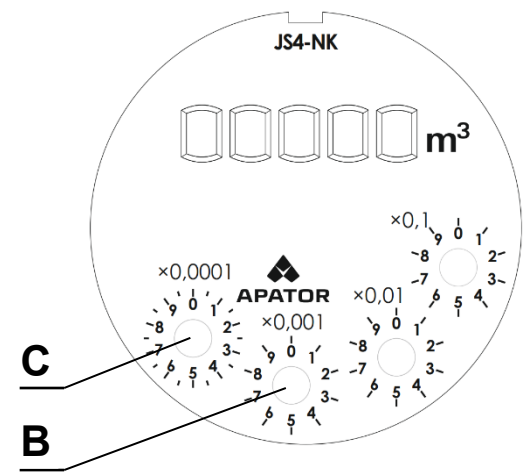
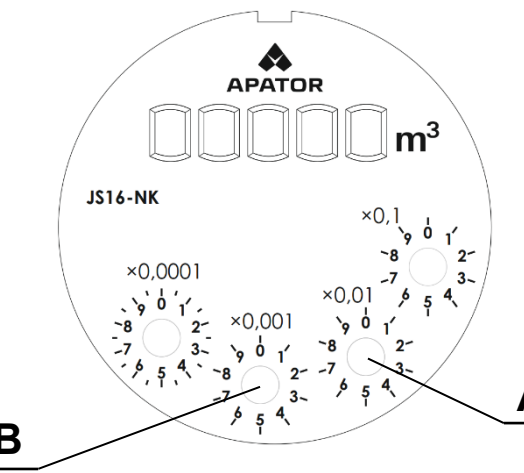


Montageanleitung

für Wasserzähler und Durchflussaufnehmer
Typ JS DN15–40 mit Reedkontaktgeber NK/NC

Tabelle 1. Positionierung der Einmagnetträger an den jeweiligen Zeigern des Zählwerks von Wasserzählern bzw. Durchflussaufnehmern sowie die möglichen Impulswertigkeiten des Reedkontaktgebers NK/NC.

| Beispielgeräte: | |
|--|---|
| JS4-NK (DN20) | JS16-NK Master+ (DN40) |
|  |  |
| <p>A. Bei Zeigerstellung x0,01: Magnetträger mit 1 Magnet – Impulswertigkeit → 100 l/Impuls</p> <p>B. Bei Zeigerstellung x0,001: Magnetträger mit 1 Magnet – Impulswertigkeit → 10 l/Impuls</p> <p>C. Bei Zeigerstellung x0,0001: Magnetträger mit 1 Magnet – Impulswertigkeit → 1 l/Impuls</p> | |

Die Reihenfolge der Montagearbeiten des NK-Transmitters wird am Beispiel der Wasserzähler **JS4-NK (10 l/Imp.)** und **JS16-NK (100 l/Imp.)** ohne vormontierten Transmitter dargestellt:



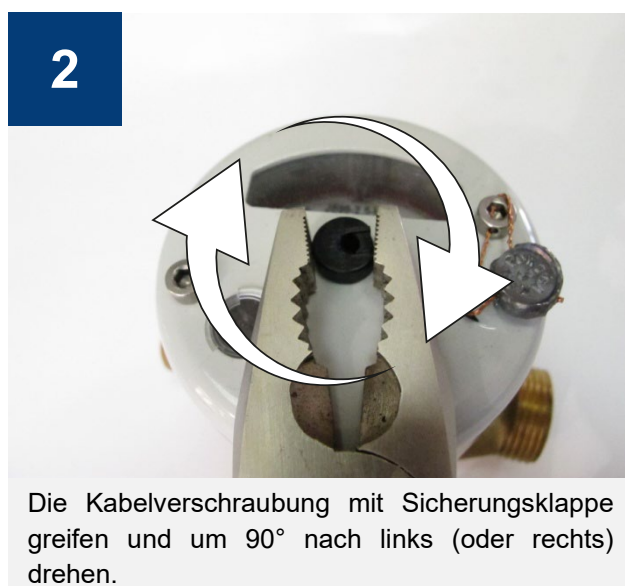
1a

Wasserzähler Typ **JS4-NK**. Das Zählwerk IP65 ist mit einem Magnetträger mit einem Magnet ausgestattet, der auf der Zeigerstellung (x0,001) montiert ist → Impulswertigkeit 10 l/Imp.



1b

Wasserzähler Typ **JS16-NK**. Das Zählwerk IP65 ist mit einem Magnetträger mit einem Magnet ausgestattet, der auf der Zeigerstellung (x0,01) montiert ist → Impulswertigkeit 100 l/Imp.



2

Die Kabelverschraubung mit Sicherungsklappe greifen und um 90° nach links (oder rechts) drehen.



3

Die Kabelverschraubung mit Sicherungsklappe aus der Langlochöffnung herausnehmen.



4
Das Verplombungsdraht mit der Kennzeichnung Powogaz „KJ3“ durchtrennen und entfernen (das Entfernen der Herstellerplombe hat keinen Einfluss auf die Eichung und die Garantie des Geräts).



5
Die Befestigungsschrauben der Magnetabschirmung lösen und die Abschirmung demontieren, wobei zu beachten ist, dass die Schraube in der Nähe der Gehäuseprägung (rechte Seite) eine Spezialschraube mit Bohrung für den Verplombungsdraht ist.

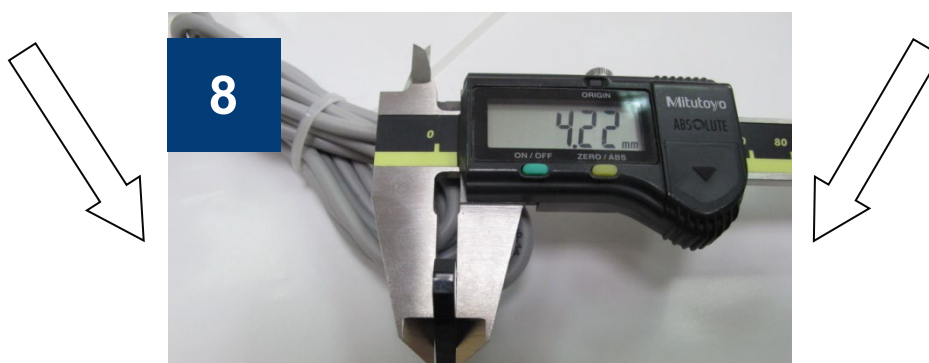
Ansicht der Zählwerksabdeckung nach dem Entfernen der Magnetabschirmung.



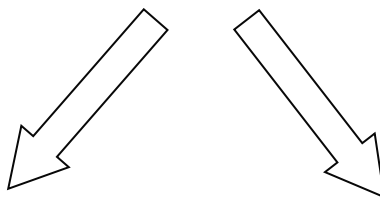
JS4-NK



JS16-NK



8
Für die Montage ist die NK/NC-Transmittereinheit, Nr. 31-9051-020000, mit einer Breite von 4 mm zu verwenden, für Wasserzähler (T50, T90 und T130) sowie Durchflussaufnehmer (T90 und T130) in der Ausführung IP65.



JS4-NK

9



Montage des NK-Transmitters

In der Abdeckung des Zählwerks ist die NK-Transmittereinheit in die neben dem Magnetträger befindliche Aufnahme einzusetzen. Der Transmitter ist so zu montieren, dass die in der Halterung sichtbaren, mit Vergussmasse versiegelten elektronischen Bauteile in Richtung des Magnetträgers ausgerichtet sind. Auf dem Bild ist der Magnetträger mit einem Magneten an der Zeigerstellung x0,001 montiert, was eine Impulswertigkeit von $\rightarrow 10$ l/Imp. ermöglicht.

JS16-NK

10



Montage des NK-Transmitters

Setzen Sie die NK-Transmittereinheit in die Abdeckung des Zählwerks in die Aussparung neben dem Magnetträger ein. Montieren Sie den Sender so, dass die in der Halterung sichtbaren, mit Vergussmasse vergossenen elektronischen Bauteile in Richtung des Magnetträgers ausgerichtet sind. Auf dem Foto ist der Magnetträger mit einem Magneten an der Markierung x0,01 angebracht, was eine Impulswertigkeit von $\rightarrow 100$ l/Imp. ermöglicht.

Technische Daten des NK-Transmitters:

- $U_s \leq 24$ VDC
- $I_s < 5 \div 15$ mA (max. 50 mA)
- Kabeltyp YTTY 2x0,14 mm²
- L = 2 m

11



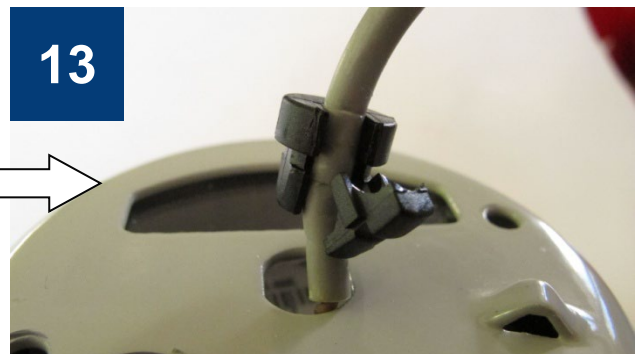
Die Montage der NK-Transmittereinheit durch vollständiges Einschieben des Transmitters in die Führung abschließen. Die Oberseite des Transmitters liegt dabei bündig mit der Oberseite der Führung.

12



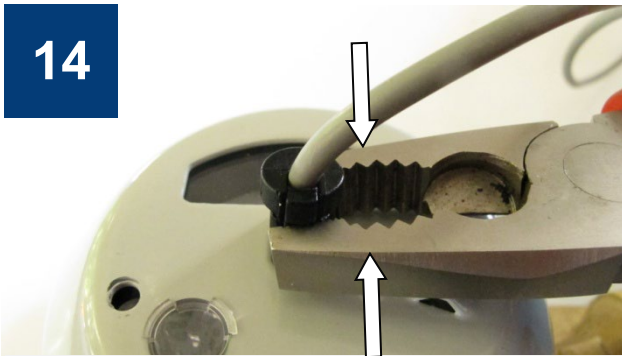
Die Magnetabschirmung auf die Zählwerksabdeckung aufsetzen. Die Leitung des NK-Transmitters durch die Öffnung in der Magnetabschirmung führen.

13



Die Kabelverschraubung mit Sicherungsklappe von Hand oder mit einer Zange auf die Leitung (in einem Abstand von 40–50 mm vom Transmitter) aufsetzen.

14



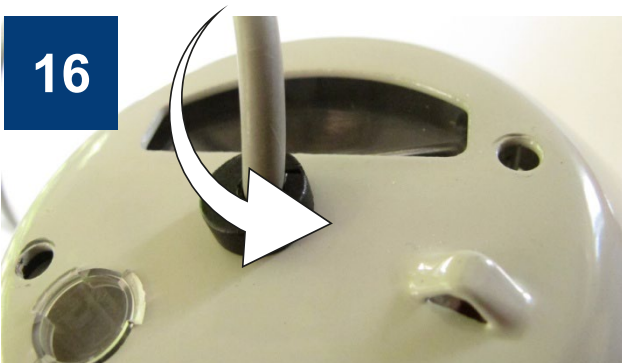
Die Magnetabschirmung am Wasserzähler in die Arbeitsposition drehen (Zählrollen im Sichtfenster für die manuelle Ablesung sichtbar). Anschließend die Sicherungsklappe der Kabelverschraubung mit einer Zange auf der Leitung festklemmen.

15



Die seitliche Fase der Kabelverschraubung an die Langlochöffnung der Magnetabschirmung anpassen und die Kabelverschraubung bis zum Anschlag eindrücken.

16



Die Kabelverschraubung in der Öffnung um 90° nach links (oder rechts) drehen, z. B. in die auf dem Foto gezeigte Position. In dieser Stellung wird das Herausziehen der Leitung aus der Abdeckung dauerhaft blockiert.

17



Die Abschirmung mit Schrauben befestigen. Die Spezialschraube mit Bohrung in der Nähe der Gehäuseprägung montieren, um eine eventuelle Verplombung zu ermöglichen. Die Plombe schützt vor unbefugter Demontage der Magnetabschirmung.

Die Montage des NK-Transmitters ist abgeschlossen.

**Apator Powogaz S.A.**

Jaryszki 1c, 62-023 Żerniki

Sekretariat: sekretariat.powogaz@apator.com, tel. +48 61 84 18 101

Verkaufsabteilung/Kundenservice: tel: +48 61 84 18 149

Kundenservice-Unterstützung: handel.powogaz@apator.com

Exportabteilung: export.powogaz@apator.com

Technische Unterstützung: support.powogaz@apator.com, tel. +48 61 8418 131, 134, 294

Reklamationen: reklamacje.powogaz@apator.com

www.apator.com

2026.043.I.DE